



plumes de nuit

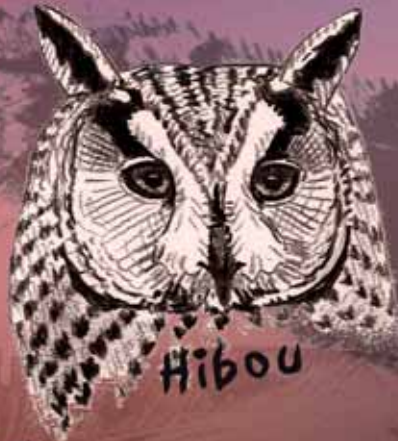


Hiboux et chouettes

Les hiboux et les chouettes de notre région appartiennent à deux familles : les Strigidés et les Tytonidés.

Alcettes
Vivantes

Yeux jaunes
ou oranges



Hibou

Yeux sombres



Chouette

Reproduction
ils sont capables
de s'adapter à la
quantité de proies
disponibles.

Plumes et vol
Le plumage est duveteux et velouté de façon à améliorer le silence en vol.
Le bord d'attaque des rémiges primaires externes est muni de barbes modifiées en petites dents qui déchirent l'air afin qu'il ne siffle pas.

Plumes de nuit



Barbes modifiées

Surface volante

Tarces emplumées



Le vol est très souple grâce à des ailes longues qui possèdent une grande surface portante.

Alimentation
Ils avalent en général leurs proies entières. Poissons, dents, carapaces des insectes sont régurgités sous forme de pellets (1 à 3 par 24 heures), qui fournissent d'excellentes indications sur leur alimentation et sur l'état d'une locale.



Pellet de régurgitation de chouette effraie contenant les restes de la têtardaison et 3 musaraignes

Vue et ouïe
L'immobilité des yeux est compensée par une mobilité de la tête qui approche les 270°. La grosseur des yeux est importante (ceux de la hulotte sont plus gros que les nôtres). Ils ont une sensibilité à la lumière 10 à 100 fois meilleure que la nôtre. L'ouïe, excellente, leur permet de repérer et de localiser précisément et facilement leurs proies.

Croyances
Les chouettes et les hiboux furent les symboles de croyances diverses :

- Chez les égyptiens, le hibou représentait les ténèbres, le froid, la mort.
- La monnaie des athéniens possédait une face avec une chouette protégeant la cité.
- Pendant les guerres de Vendée, les chouans, pour se rallier, criaient comme la hulotte.
- Dans un passé plus proche, on clouait des chouettes sur les portes des granges pour conjurer le mauvais sort.

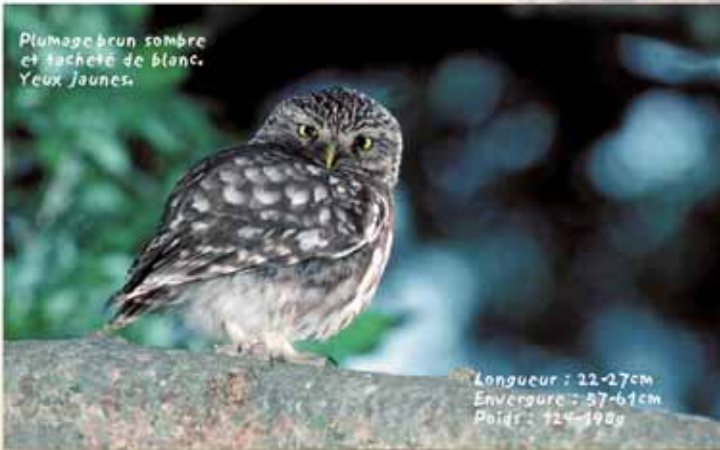


Chevêche d'Athéna

Athene noctua



Plumage brun sombre et tacheté de blanc. Yeux jaunes.



Longueur : 22-27cm
Envergure : 37-61cm
Poids : 12-19g

Étymologie : elle était, à cause de son regard, le symbole féroce et sage, de la déesse Grecque Athéna.

Caractéristiques de l'espèce

C'est la plus petite des chouettes et la plus visible.

Peu farouche, elle peut être observée à tout moment de la journée et tolère mieux le passage que l'approche.

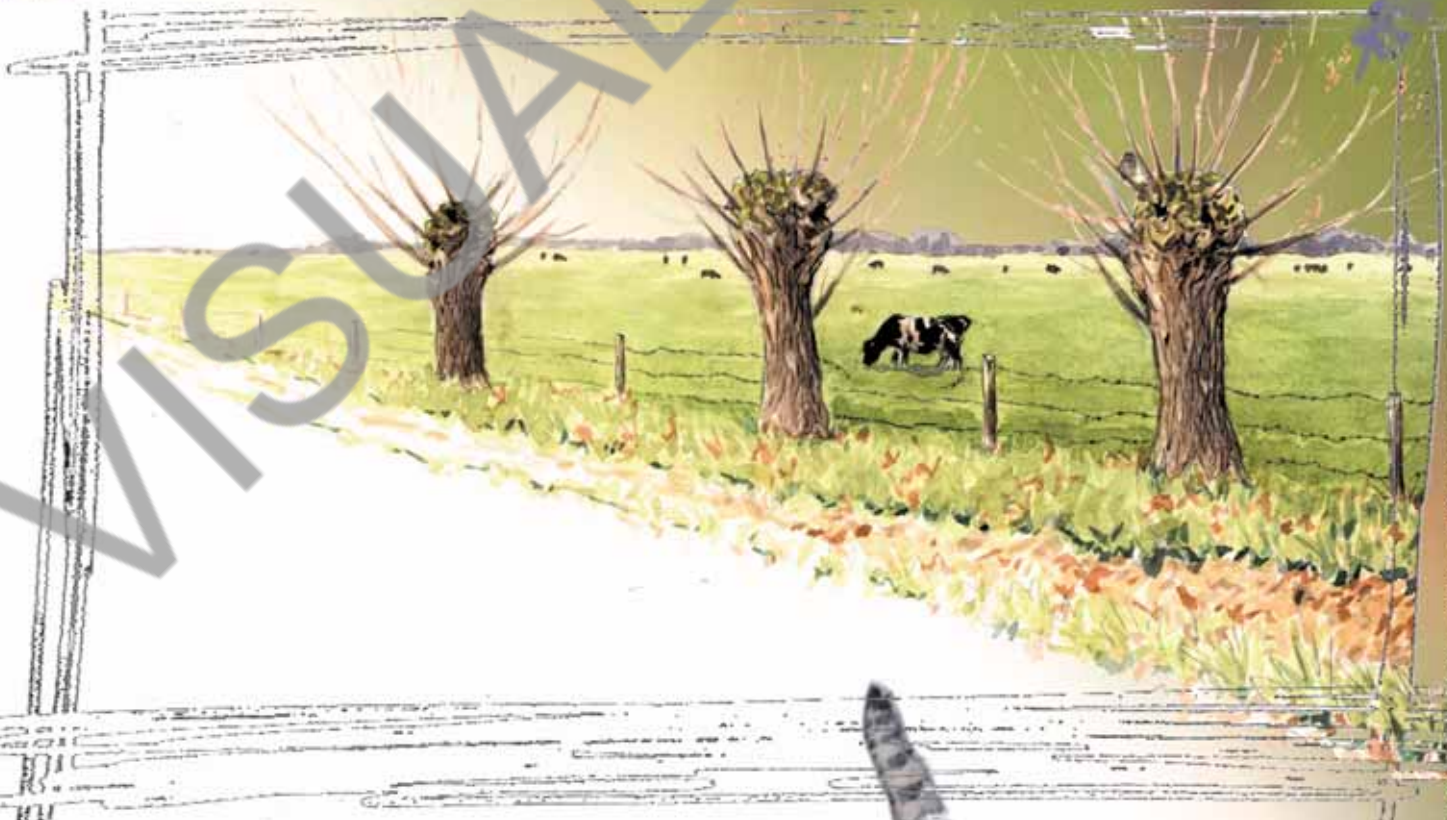
Elle vole au ras du sol, en ondulant comme un pic.

Elle possède de nombreux cris proches de miaulements et de jappements.

La femelle pond 4 à 5 oeufs dans une cavité et les couve pendant 1 mois. Les jeunes chevêches quittent le nid à 4-5 semaines vers la fin juin, début juillet.

Essentiellement constituée de rongeurs et d'insectes mais aussi d'oiseaux et de vers de terre.

Elle est présente dans le bocage où elle retrouve une alternance de prairies et de bois. Mais une cavité dans un mur ou un arbre creux lui convient parfaitement.



Petite histoire...

La chevêche n'est jamais sociable et ne sort guère de son territoire.

Hibou petit-duc

Otus scops

Dessus gris-brunâtre à brun-roux.
Yeux jaunes-verdâtre.
Longues aigrettes.



Longueur : 20-21cm
Envergure : 49-54cm
Poids : 60-145g



Etymologie : scops = scruter, regarder avec attention.
Otus = oiseau de nuit pourvu «d'oreilles».

Caractéristiques de l'espèce

C'est le plus petit et le plus méridional des nocturnes. C'est aussi le seul migrateur régulier. Son chant est flûté, doux et répété régulièrement :
«djou...djou...djou...djou»
toutes les 2 à 4 secondes.
On peut confondre son chant avec celui du crapaud accoucheur.



Pond de 2 à 6 oeufs vers la fin mai, la femelle couve au moins 25 jours. Les jeunes quittent le nid 22-23 jours plus tard, fin juillet-début août et migrent vers le sud.



Exclusivement des insectes avec de temps à autres des rongeurs, des oiseaux et des lézards.



Il habite les boqueteaux, les parcs, les allées de vieux arbres, les haies, les vergers. Une cavité dans un vieux tronc est un endroit classique pour faire son nid, mais il peut utiliser un trou de mur, ou encore un ancien nid de pie.



Petite histoire...

Grand migrateur, il passe l'hiver en Afrique tropicale au sud du Sahara dans les zones de savanes.

Hibou des marais

Asio flammeus



Nicheur rare, hivernant



Yeux jaunes.
Petites aigrettes
souvent
invisibles.

Longueur : 34-42cm
Envergure : 90-109cm
Poids : 300-500g

Etymologie : Flammeus = flamme, pour signaler sa couleur fauve pâle.

Caractéristiques de l'espèce

Il est fréquent de l'observer chasser en plein jour.
C'est le meilleur voilier de la famille. Son chant est un «bouboubouboubou...»
En vol, il accompagne son chant de claquements d'ailes sonores «pétaradants».



Pond de 4 à 14 oeufs, selon les ressources alimentaires. Le mâle garde les abords au nid et attaque tout intrus, même l'homme. L'incubation dure 25 à 29 jours, les jeunes quittent le nid assez rapidement pour se tenir dans la végétation alentour ; l'envol intervient environ 30 à 35 jours pour les plus grands.



Sa proie préférée est le campagnol.



Il fréquente les steppes cultivées, les champs à végétation assez basse, les prairies. Il niche au sol, parfois sur un tas de matériaux entassés par le couple.



Petite histoire...

En hiver, pendant la journée, les hiboux des marais se rassemblent en dortoir au sol dans les hautes herbes. Ils se confondent parfaitement avec la végétation à tel point que l'on peut passer à quelques mètres sans les voir.

Effraie des clochers

Tyto alba



Dos roux clair,
dessous blanc,
yeux sombres.



Longueur : 33-39cm
Envergure : 91-95cm
Poids : 190-355g

Étymologie : alba = blanc ; Tyto = chouette.
Effraie vient du vieux français *orfraie*, qui signifie «brise les os» «Des clochers» car elle fréquente très souvent les églises.

Caractéristiques de l'espèce

C'est la plus nocturne des chouettes, la plus facile à voir et à reconnaître. Elle vit souvent proche de l'homme. Son chuintement étrange et inquiétant, un «sch..fffff» prolongé, a sans doute aggravé sa réputation. Elle peut aussi rontler (parfois en groupe) lorsqu'elle est posée.



L'Effraie peut se reproduire tous les mois de l'année. Elle pond 4 à 7 œufs. L'incubation dure plus d'un mois. Les jeunes sortent du nid après 7 à 9 semaines et volent parfaitement à 81-86 jours.



La consommation moyenne d'un adulte est de 100 gr par jour (= 1/3 de son poids). Campagnols, mulots, musaraignes composent 90 % de son régime, qui peut également comprendre oiseaux et batraciens.

Elle s'est adaptée à l'homme et n'utilise plus, pour nicher, que les constructions. Oiseau de plaine, elle fréquente les vergers, les jardins, les friches, les marais, les rives des cours-d'eau et même les greniers pour chasser.



Petite histoire...

Autrefois, l'Effraie, se retrouvait souvent clouée aux portes des granges afin d'éloigner les mauvais esprits.



Chouette Hulotte

Strix aluco



Ni hute la plus commune



Oeil sombre, grosse tête ronde, plumage variant du gris au brun-roux.

Longueur : 37-46cm
Envergure : 90-100cm
Poids : 330-700g

Etymologie : En latin Strix=vampire, aluco=hibou. Egalement appelé Chat-Huant en rapport avec les yeux du chat et son activité nocturne.

Caractéristiques de l'espèce :

C'est la plus commune et la plus connue. Le hululement du mâle «Ouh...Hououououou» connu de tous, peut être entendu tout au long de l'année. Le «kie-ouick» de la femelle, moins connu, en réponse au mâle sert de lien au couple.

Pond de février à avril, généralement 2 à 4 œufs. L'incubation par la femelle dure 28 à 30 jours. Les jeunes séjournent au nid 40 jours et sont indépendants 3 mois plus tard. La longévité maximale connue est de 19 ans.

Très éclectique : du ver de terre au pigeon en passant par les insectes, les amphibiens, les poissons ou encore les chauves-souris. Cependant les rongeurs constituent la base de son régime alimentaire. Elle capture une quinzaine de proies en 24 h (60 à 750 gr.).

Fréquente tous les milieux mais préfère les bois et les forêts. Nidifie généralement dans les cavités (arbres, bâtiments, édifices, falaises, nichoirs,...) mais aussi d'anciens nids de corvidés, ou encore à même le sol ou dans un terrier.



Petites histoires...

Les jeunes quittent le nid tôt, avant même de savoir voler. Il faut s'abstenir de les ramasser en les croyant abandonnés, la femelle n'est jamais loin et peut être agressive.

Dans la journée la Hulotte se tient souvent dans le lierre qui recouvre les arbres, trahie de temps en temps par une bande de passereaux qui l'houspille.

Hibou moyen-duc

Asio otus



Nicheurs, assez communs

Algrettes 3-4 cm.
Plumage roux mêlé de brun, de noir, et de blanc.
Yeux orangés.



Longueur : 25-39cm
Envergure : 85-100cm
Poids : 250-300g

Étymologie : Asio, du latin asio ou axio, terme utilisé par Plinius pour désigner le hibou «cornu».

Otus : latinisation du grec ôtos, oiseau de nuit pourvu «d'oreilles».

Caractéristiques de l'espèce

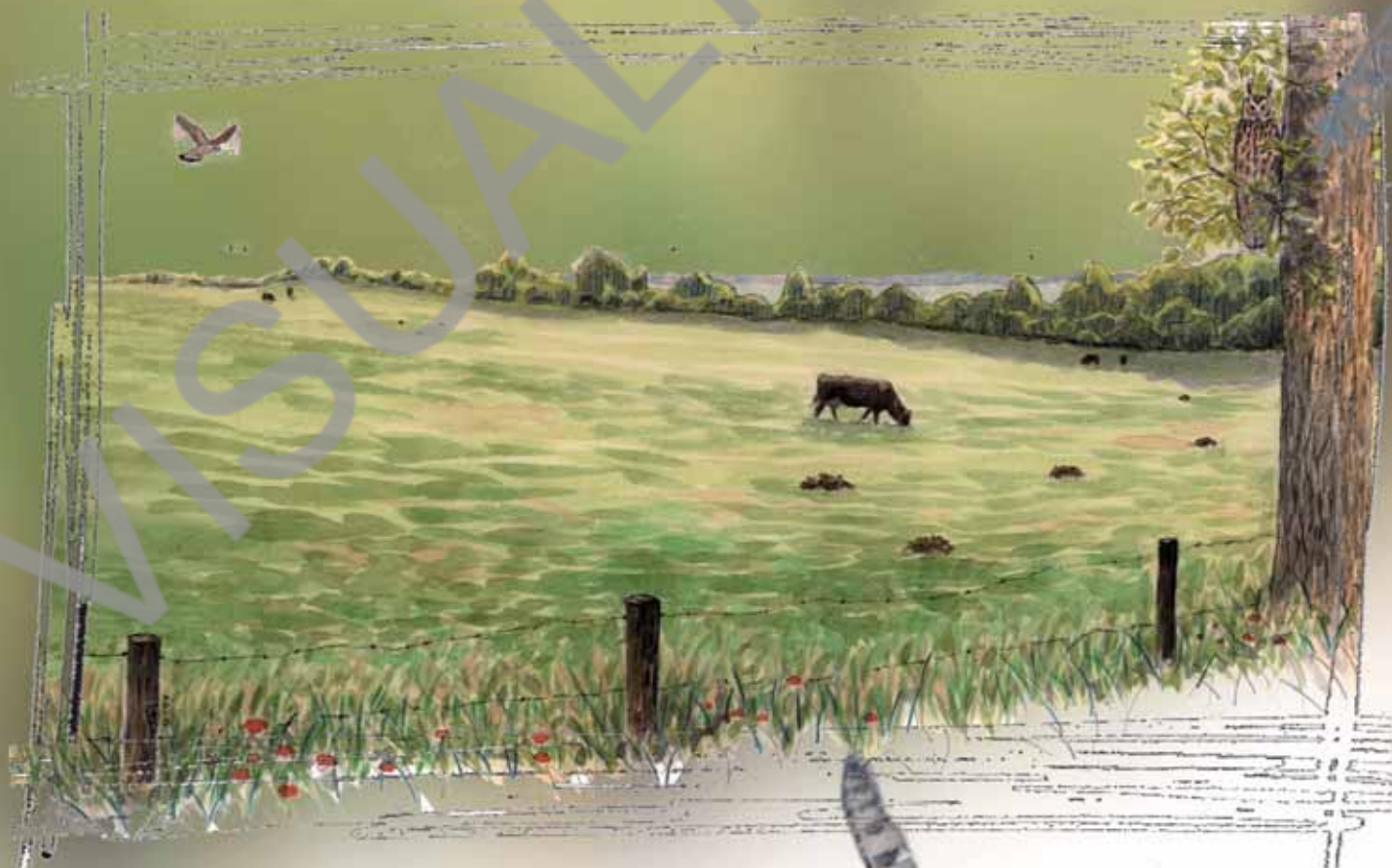
C'est le plus discret et le plus nocturne des hiboux.

Son chant est un «hou» grave et nasal, assez doux, émis toutes les 2 à 8 secondes pendant 10 à 15 mn.

Pond 4 à 6 oeufs que la femelle couve immédiatement. 28 jours plus tard, les éclosions commencent. Le séjour au nid dure environ 20 jours, les petits s'éloignent alors sur les arbres alentour et émettent des grincements répétés. Ils quittent les lieux 2 à 3 mois plus tard.

Exclusivement constituée de campagnols. Pendant l'élevage des jeunes, les parents amènent jusqu'à 24 proies par nuit.

Il préfère les milieux semi-boisés, les conifères pour ses repos diurnes, les zones dégagées et les boisements clairs pour chasser. Il utilise les anciens nids de corneilles et de pies pour nicher.



Petite histoire...

En hiver, le jour, ils aiment se regrouper en bandes parfois importantes (50 à 100 individus) dans les conifères. Pour les repérer, il suffit de trouver des pelotes au pied des arbres.

Chevêchette d'Europe

Glaucidium passerinum



Nicheur rare

Minuscule.
Plumage dessus brun
foncé tacheté de blanc
Yeux Jaunes



Longueur : 15-17 cm
Envergure : 35 cm
Poids : 55-75 g

Étymologie : *Glaucidium* du latin «*glaukopis*» «au yeux brillants» ; *passerinum* du latin «*passer*» qui signifie moineau, référence à sa taille.

Caractéristiques de l'espèce

C'est la plus petite chouette européenne, de la taille d'un étourneau, très difficile à observer car très discrète. Elle est cependant peu farouche. Elle se pose souvent à la cime d'un sapin. Le chant est un sifflement rapide «*Kiou*» qui rappelle le bouvreuil pivoine ou le Petit-duc scops. La femelle lance un fin «*tsiiiih*» rappelant le Merle noir et le rougegorge.



Pond de mi-avril à mi-mai, généralement 4 à 6 œufs parfois jusqu'à 8 si la nourriture est abondante. Les œufs éclosent après 4 semaines d'incubation par la femelle. Les jeunes s'envolent à 27-34 jours et sont indépendants un mois plus tard.



Elle chasse à l'affût cachée contre le tronc d'un arbre et poursuit ses proies à la façon de l'épervier, de jour comme de nuit. Son régime alimentaire se constitue à part égale de micromammifères (mulots, campagnols) et de passereaux (mésanges, pinsons, grimpereaux...).



Elle fréquente les grandes forêts de conifères (épicéas, sapins, pins) parsemées de feuillus et entrecoupées de clairières, du Jura, des Vosges et des Alpes entre 1000 m et 1800 m d'altitude. Elle niche souvent dans les anciennes loges de Pic épeiche.



Petite histoire...

En automne et en hiver, elle dépose de nombreuses proies dans plusieurs trous de pics ou des nichoirs artificiels qui lui servent de garde-manger. Quand le temps est trop rude, elle prend dans ses provisions.

En France c'est une espèce rare et comme beaucoup d'autres oiseaux sa survie dépend de la préservation de la forêt.

Chouette de Tengmalm

Aegolius funereus



Nicheur rare

Grosse tête
Plumage brun gris
tacheté de blanc
Yeux jaunes



Longueur : 25-27 cm
Envergure : 54-62 cm
Poids : 90-215 g femelle

Étymologie : du latin *aegolios* « rapace nocturne », *funereus*, « funèbre ». Tengmalm était le nom d'un naturaliste suédois du XVIII^{ème} siècle.

Caractéristiques de l'espèce

Elle est très difficile à observer et se signale par le chant. Son chant est une série de 5 à 8 sons « pou-po-po-po-po-po » audible à 3km par temps calme.



Pond, de fin février à mai, généralement 4-5 œufs. 4 semaines d'incubation par la femelle et 5 semaines d'élevage au nid avant l'envol des jeunes. Ils sont indépendants 5-6 semaines plus tard. Les jeunes ont un plumage chocolat caractéristique. Le succès de la nichée dépend directement de l'abondance des proies et il arrive que dans les mauvaises années les femelles ne pondent pas ou au contraire, élèvent jusqu'à cinq jeunes.



Chasse à l'affût ou en explorant son territoire en vol. Son régime alimentaire est principalement constitué de petits rongeurs (campagnols surtout) mais à l'occasion peut se constituer de 50% de passereaux (mésanges, pinsons...).



Fréquente les vieilles forêts au climat froid, de conifères comme de feuillus, tant en plaine qu'en montagne. Elle niche généralement dans une ancienne loge de Pic noir, dans un hêtre ou un conifère, mais accepte les nichoirs.



Petite histoire...

Ses principaux ennemis sont la Chouette hulotte et la déforestation. Elle est présente dans le nord-est, l'est, le sud-est, le centre et les Pyrénées. La population française compte environ 2000 couples.

Grand duc d'Europe

Bubo bubo



Grandes aigrettes formant des «oreilles»
Plumage fauve tacheté de brun foncé
Grands yeux orangés

Longueur : 62-75 cm
Envergure : 155-190 cm
Poids : 1,5-3,6 kg



Étymologie : du grec "bubas" et du latin "bubo" : Hibou

Caractéristiques de l'espèce

C'est le plus grand nocturne d'Europe. Son chant est un hullement grave « ou-ho » audible jusqu'à 4 km.



Pond, de janvier à mars, 2 ou 3 œufs. Après 34-36 jours d'incubation par la femelle, les éclosions débutent. Les jeunes envolent à 50-60 jours et sont indépendants à 5-6 mois.



Chasse à l'aube et au crépuscule. Il tue ses proies avec ses serres très puissantes et les décapite. C'est un super prédateur : 50% de ses proies sont des mammifères ; de la petite musaraigne au lièvre, mais aussi renardeau, blaireau, fouine, et même les chats et rats près des villes. Corbeaux, foulques, canards, rapaces diurnes et nocturnes font partie de son menu.



Sédentaire, il fréquente les régions de collines présentant une barre rocheuse même de petite taille à côté de grandes zones découvertes où il peut chasser. Il niche en général au sol dans une falaise, sous un surplomb ou une anfractuosité, mais aussi dans un ancien nid.



Petite histoire...

Il a longtemps été persécuté par l'homme. Il ne subsiste plus en France aujourd'hui que dans les massifs montagneux. Mais il doit aussi craindre la pratique sauvage de l'escalade, les photographes qui provoquent des dérangements ou des abandons pendant la nidification et, les collisions avec les câbles électriques aériens. La population française compte quelques centaines de couples.