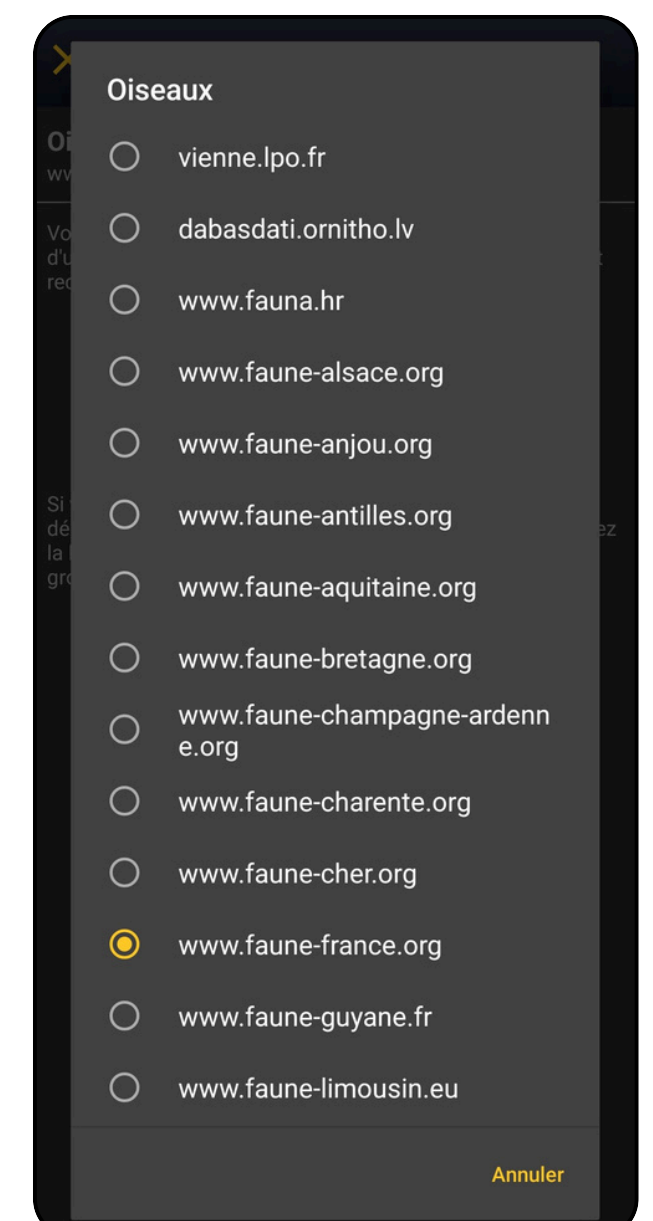
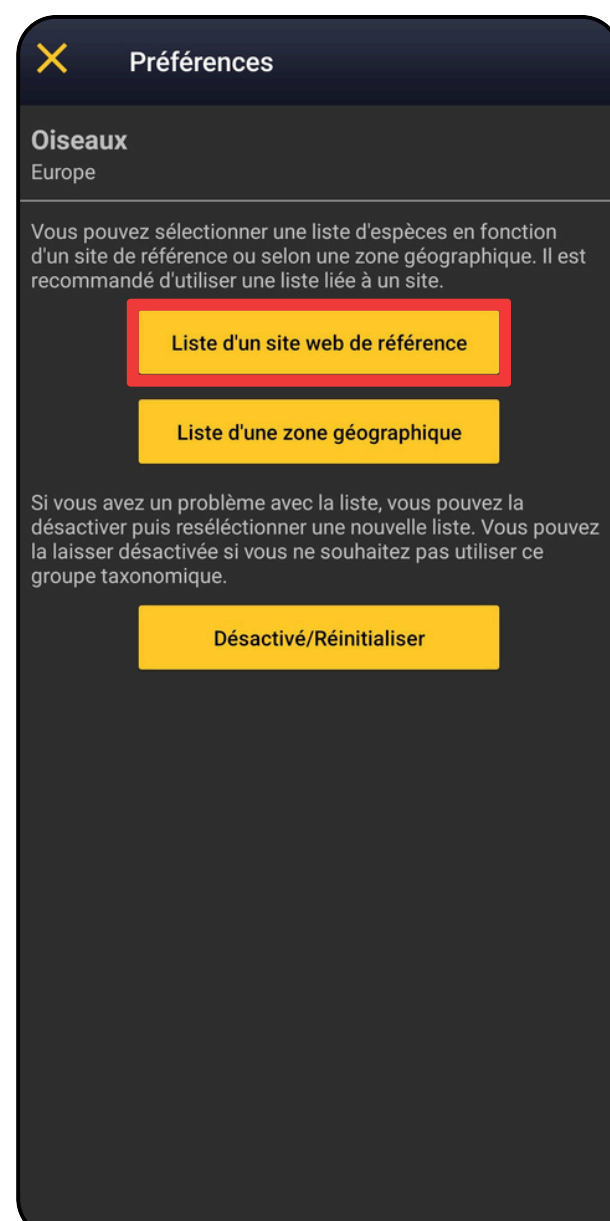
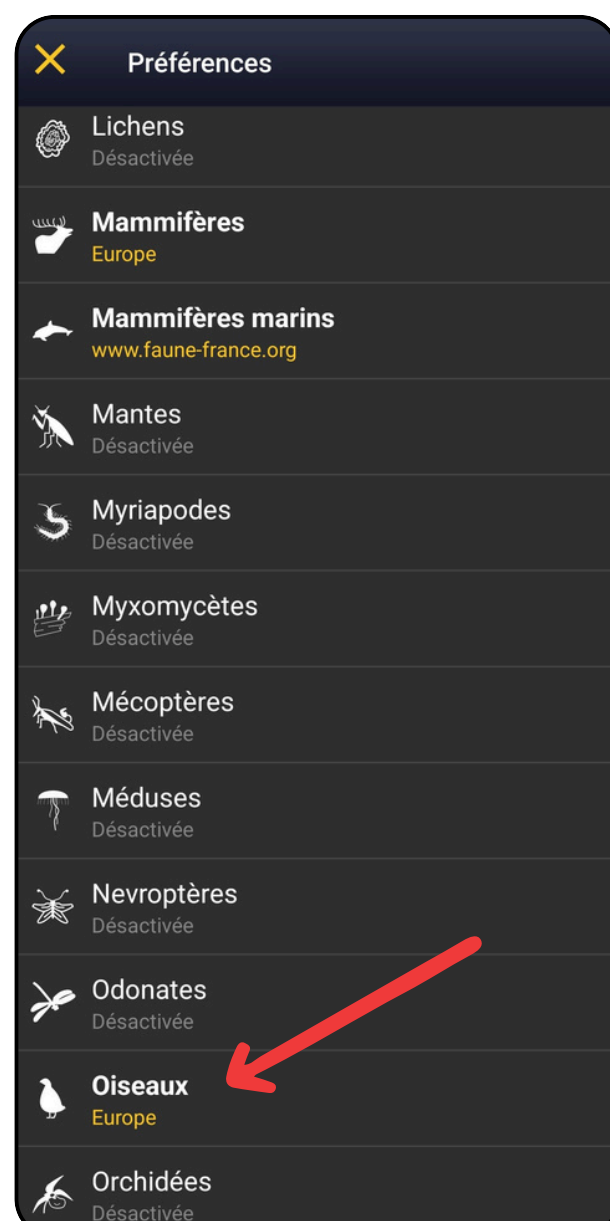
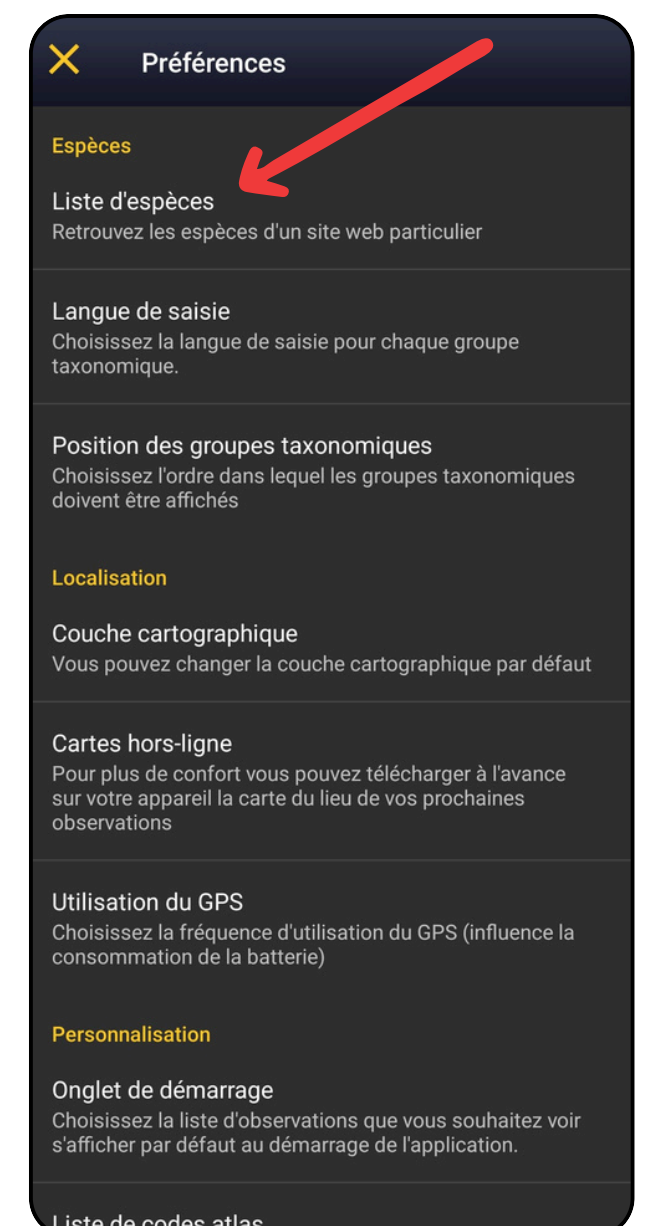
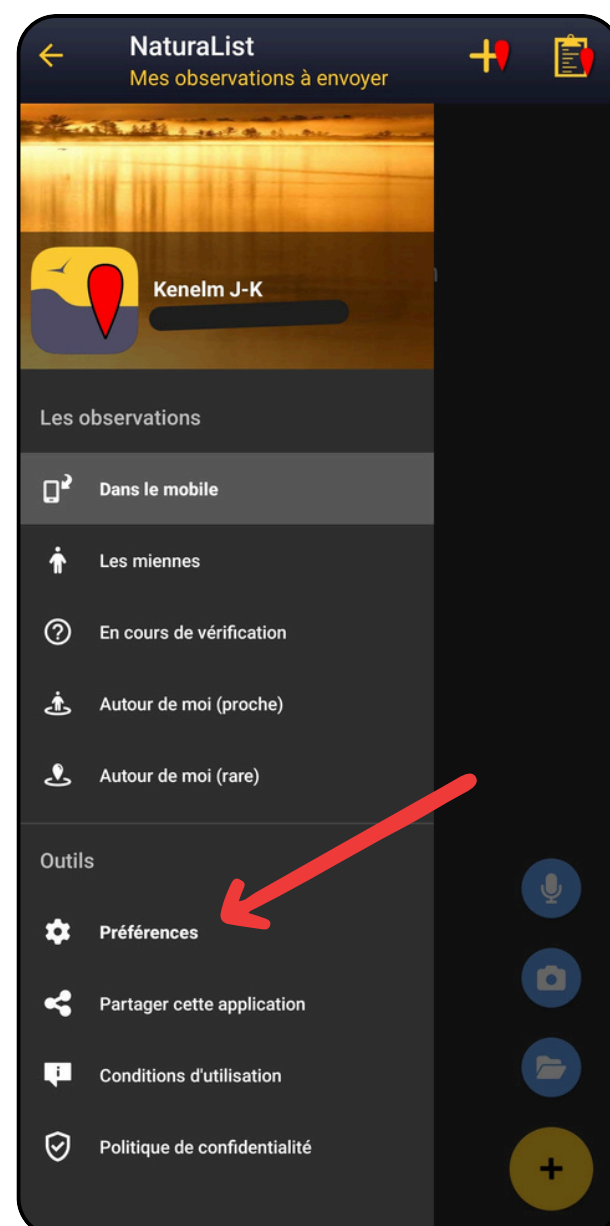
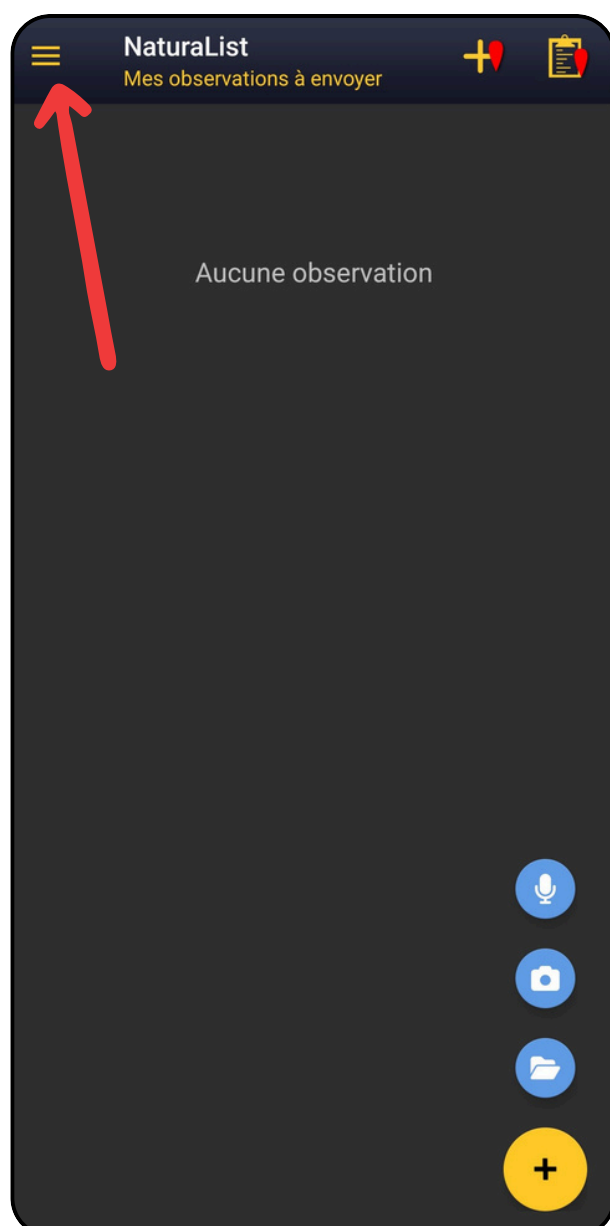


1 SE CONNECTER

Une fois l'application installée et ouverte, il est nécessaire de s'identifier. Si vous avez déjà un compte sur Faune Bretagne ou Faune France, vous pouvez utiliser votre identifiant (email) et votre mot de passe, sinon il faudra en créer un.

2 DÉFINIR DES LISTES D'ESPÈCES

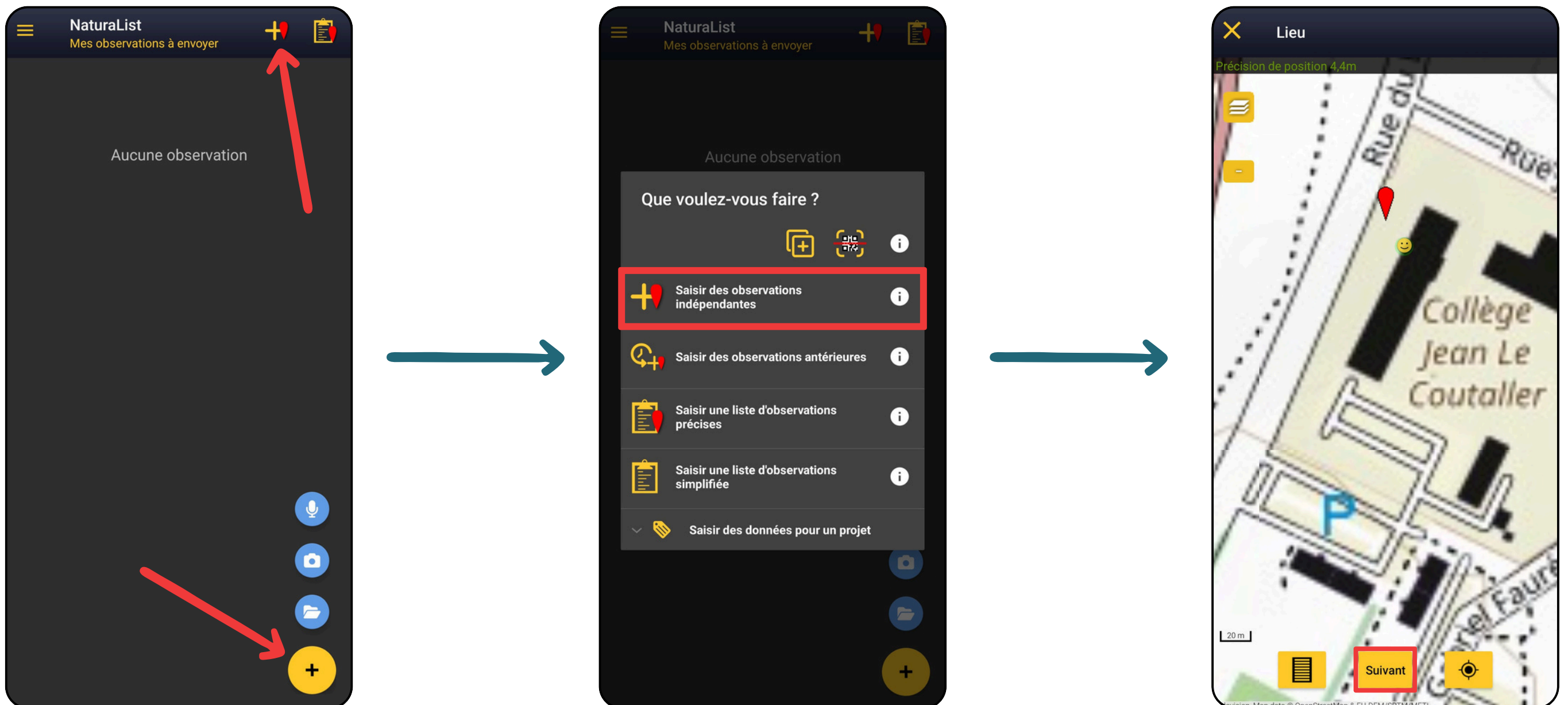
Avant de faire des observations, il est nécessaire de définir les listes d'espèces dont vous aurez besoin. Cliquez sur le menu ☰ puis sur « **Préférences** » et « **Liste d'espèces** ». Choisissez alors les groupes taxonomiques (oiseaux, mammifères, etc.) et le site web de référence (par exemple Faune France) ou la zone géographique qui vous intéressent. Vous êtes maintenant prêt à saisir vos premières observations !



3

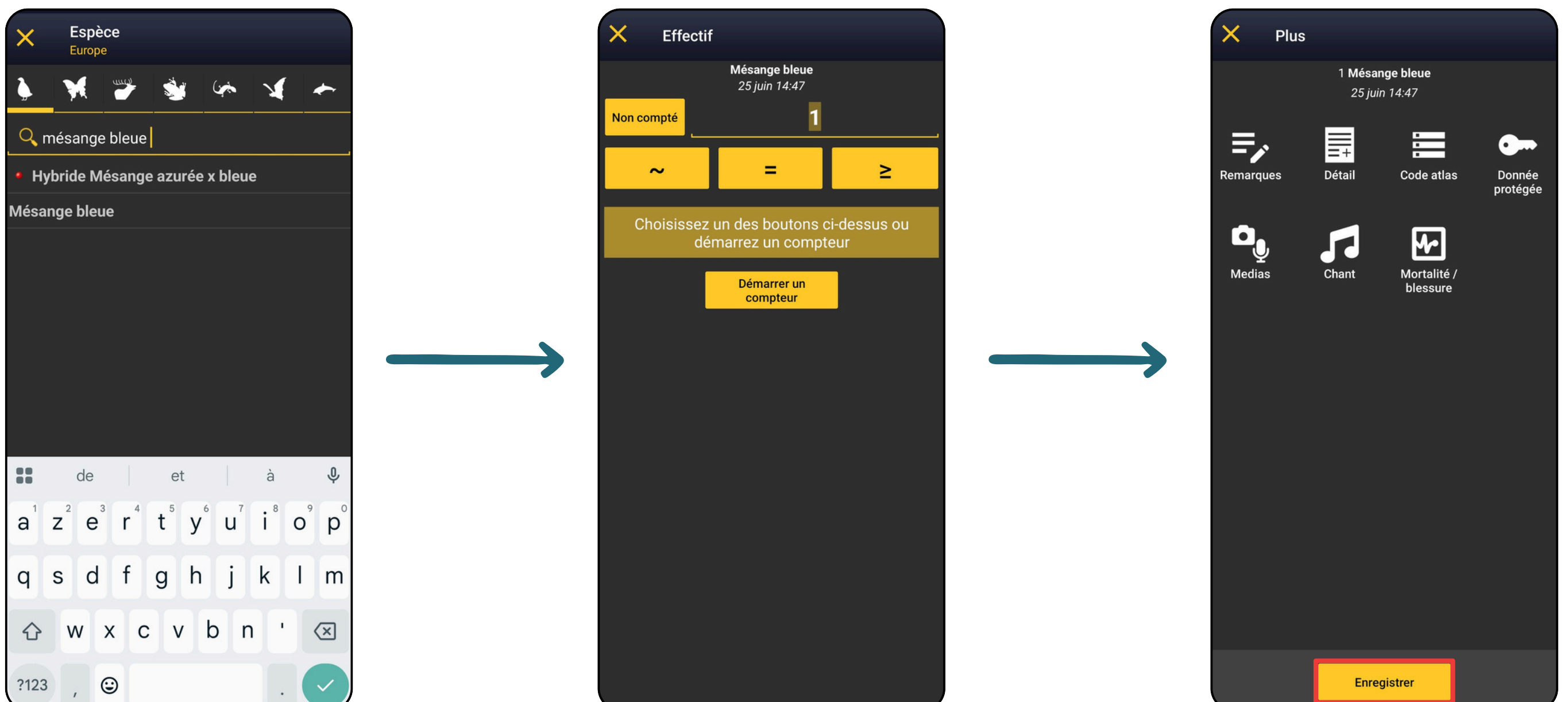
FAIRE UNE SIMPLE OBSERVATION

Pour faire une observation, cliquez sur le **+** en bas à droite de votre écran, puis sur « **Saisir des observations indépendantes** » ou directement sur **+** en haut à droite. Une carte apparaît alors avec un smiley à l'endroit où vous vous situez (à condition d'avoir activé la localisation de votre téléphone). Dès que votre position est trouvée, le smiley devient jaune et souriant.

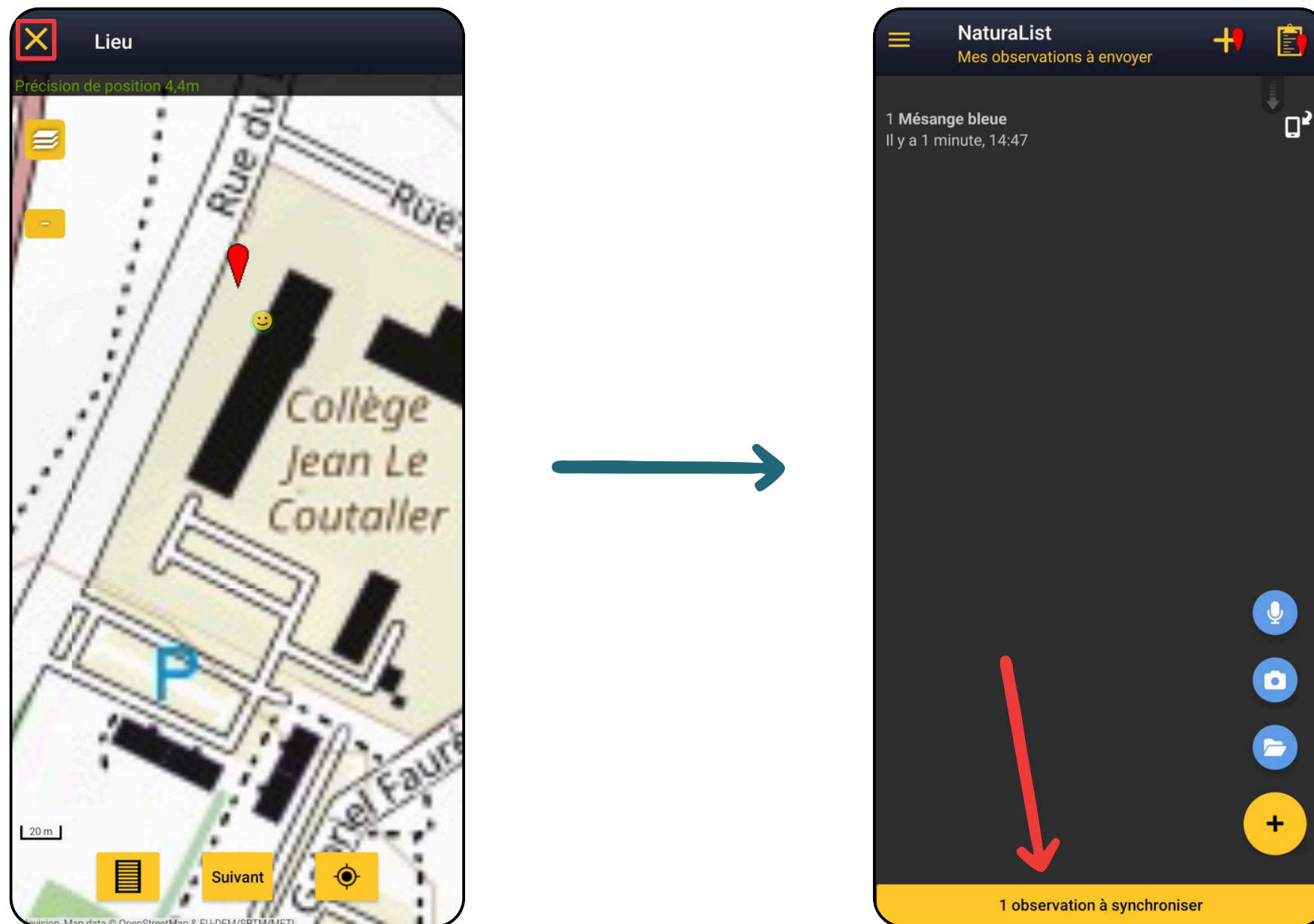


Il est possible de choisir le type de carte souhaité en cliquant sur ainsi que de zoomer et de dézoomer en utilisant le **+** et le **-**. L'icône permet de visualiser les observations déjà enregistrées dans votre appareil. Pour enregistrer votre observation, placez le pointeur rouge au niveau de l'individu observé et cliquez sur « **Suivant** ». Si besoin, l'icône permet de repositionner le pointeur sur le smiley.

Indiquez ensuite le nom de l'espèce puis le nombre d'individus observés. Cliquez sur **=** pour un comptage exact ou sur les signes **~** (environ) ou **≥** (au moins) selon la situation. Il est également possible d'utiliser l'icône **Non compté**, par exemple, si un grand groupe d'oiseaux passe en vol et que vous n'avez pas le temps de tous les compter ou qu'un certain nombre de mâle chante et qu'il est difficile de déterminer leur nombre. Avant d'enregistrer votre observation vous pouvez ajouter des « **Remarques** », des « **Détails** » (sexe, âge), un « **Code atlas** » et des « **Médias** » (photos, vidéos ou enregistrements de chants). Nous vous encourageons fortement à renseigner les codes atlas pendant la saison de reproduction (ces codes permettent de déterminer si les espèces observées sont nicheuses ou non).





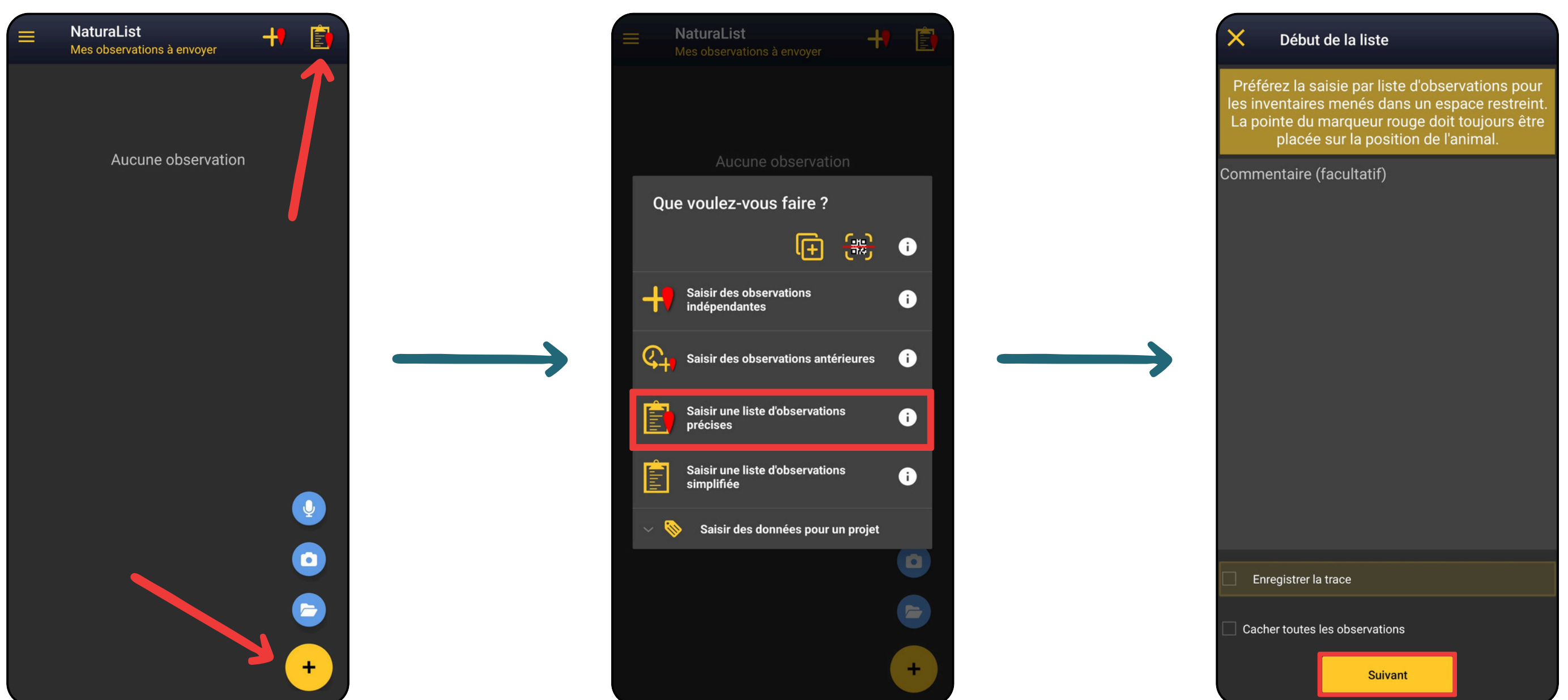
Cliquez ensuite sur « **Enregistrer** ». Vos observations sont alors enregistrées dans votre appareil, dans le menu « **Dans le mobile** ». Ensuite, il est nécessaire de les synchroniser avec les bases de données. Cliquez sur la croix en haut à gauche pour sortir du mode qui permet de saisir les données, puis cliquez sur le bandeau jaune en bas de l'écran.




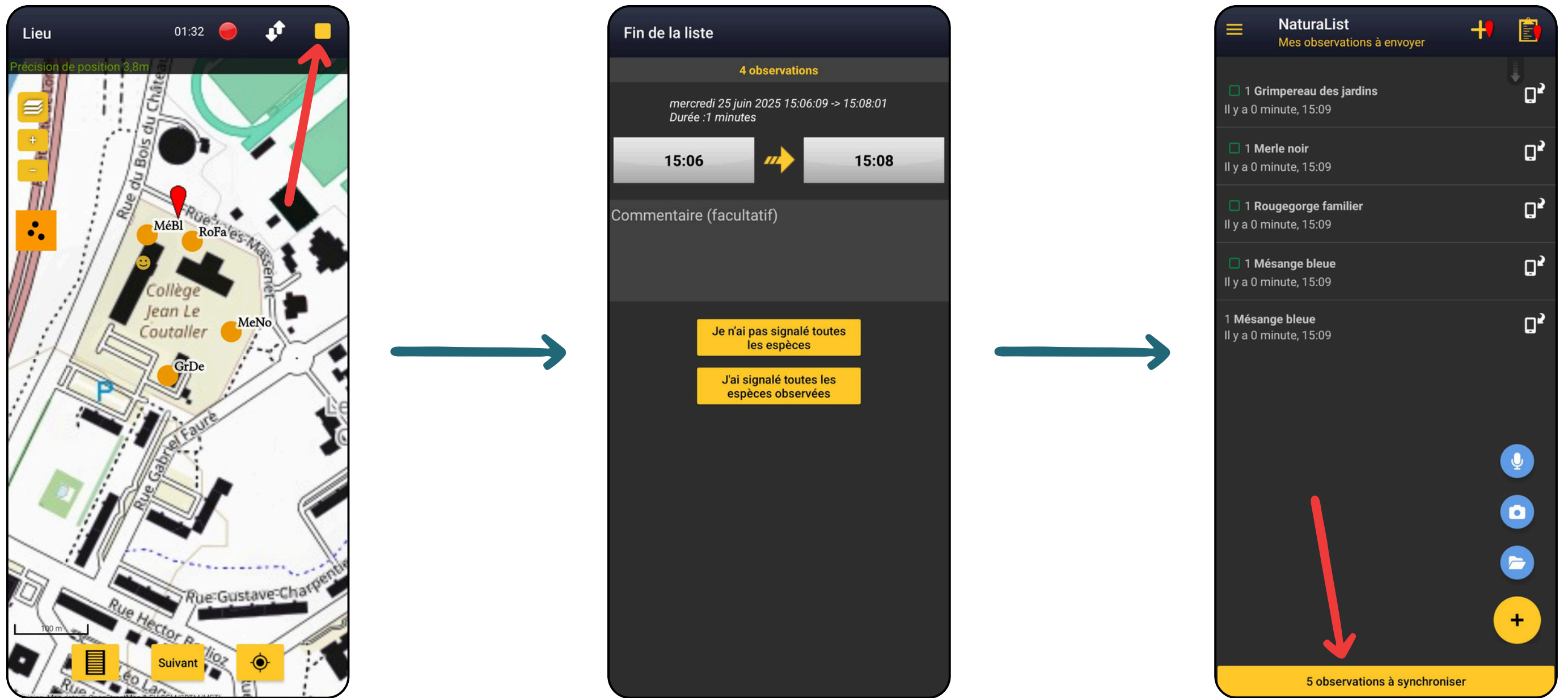
4


FAIRE UNE LISTE D'OBSERVATIONS PRÉCISES

Lorsque vous vous déplacer dans un endroit donné, il est possible de réaliser une saisie par liste en cliquant sur l'icône  en haut à droite ou en cliquant sur le  en bas à droite de votre écran, puis sur « **Saisir une liste d'observations précises** ». Ce mode de saisie permet des analyses de données plus précises que les observations opportunistes puisqu'il s'agit de noter toutes les espèces présentes dans un espace et un temps donné. Ensuite, il suffit de cocher la case « **Enregistrer la trace** » et d'activer le système de localisation de votre téléphone, mais il est également possible de faire sans.







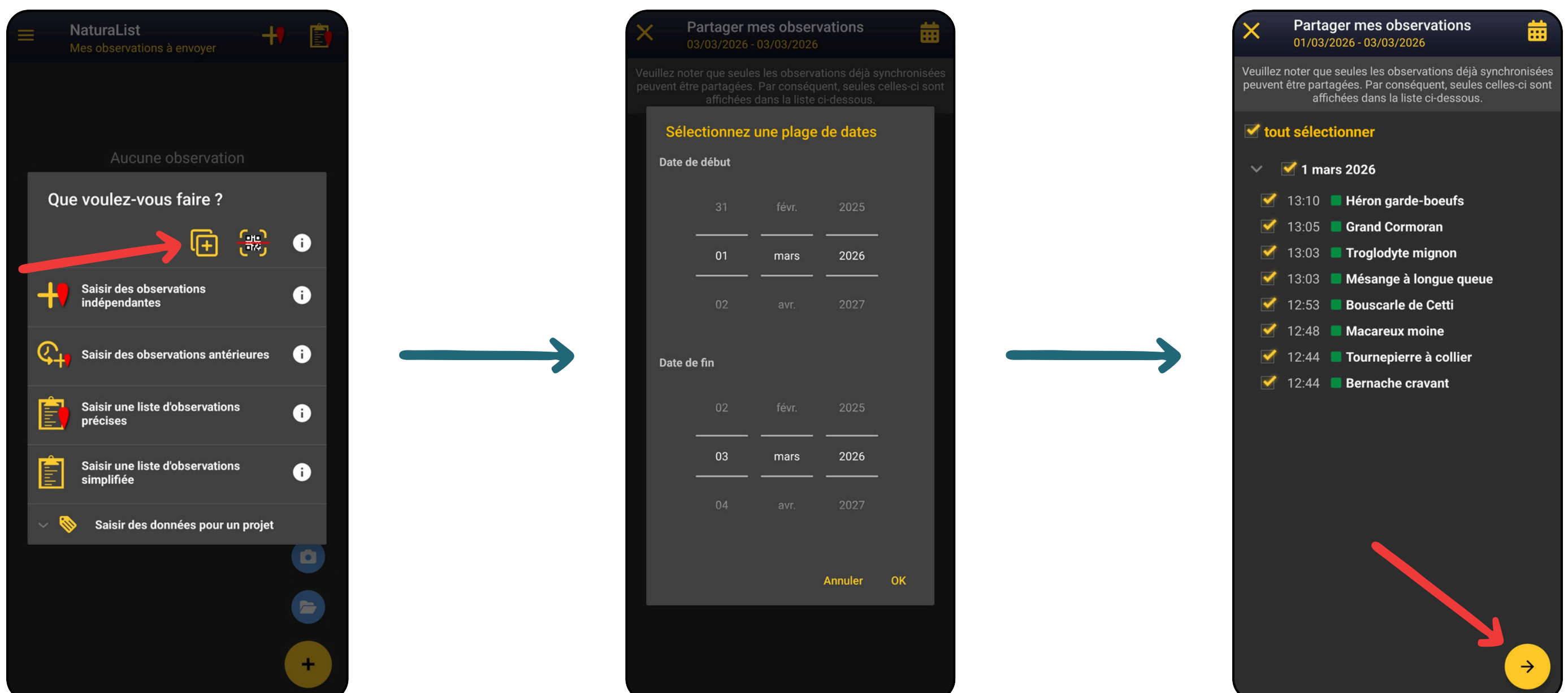
Comme pour les observations indépendantes, il y a une carte avec un smiley à l'endroit où vous vous situez qui apparaît. Lorsque vous démarrez une saisie par liste, un chronomètre est lancé automatiquement (vous pouvez alors voir le temps affiché en haut de votre écran). Le principe de saisie des données est ensuite le même que pour les observations indépendantes, vous placez votre pointeur à l'endroit précis où se trouve le ou les individu.s puis vous cliquez sur « **Suivant** », etc ... (voir Page 2). L'icône  permet de visualiser les observations et de les modifier (elle permet notamment de changer les effectifs).



Une fois que vous avez fini votre comptage et votre prospection, vous pouvez terminer votre liste en cliquant sur . La plus part du temps, il est compliqué de noter absolument toutes les espèces observées et leurs effectifs respectifs, dans ce cas là, vous devez cliquer sur « **Je n'ai pas signalé toutes les espèces** », mais si vous avez pu tout noter, vous cliquez sur « **J'ai signalé toutes les espèces observées** ». Vos observations sont alors enregistrées dans votre appareil, dans le menu « **Dans le mobile** ». Enfin, vous devez les synchroniser avec les bases de données en cliquant sur le bandeau jaune en bas de l'écran.

5 PARTAGER SES DONNÉES VIA NATURALIST

Sur le compte de la personne qui a saisi les données et qui souhaite les partager, il faut d'abord cliquer sur le  en bas à droite de l'écran. Ensuite, il suffit de cliquer sur  pour sélectionner les observations que l'on souhaite partager. Avec l'icône , il est possible de modifier les dates afin de retrouver les observations saisies durant une période souhaitée. Il faut ensuite cliquer sur la flèche en bas à droite. A ce moment-là, un QR Code apparaît et il suffit aux personnes souhaitant obtenir les données dupliquées, de cliquer sur l'icône  depuis leur compte, puis de scanner le QR Code créé.



Nidification possible	
1	Espèce observée durant la saison de reproduction dans un habitat favorable à la nidification
2	Mâle chanteur (ou cris de nidification) en période de reproduction
Nidification probable	
3	Couple observé dans un habitat favorable durant la saison de reproduction
4	Comportement territorial (chant, querelles avec des voisins, etc.) observé sur un même territoire 2 journées différentes à 7 jours ou plus d'intervalle.
5	Parade nuptiale ou accouplement ou échange de nourriture entre adultes
6	Fréquentation d'un site de nid potentiel (distinct d'un site de repos)
7	Signes ou cris d'inquiétude d'un individu adulte
8	Présence de plaques incubatrices. (Observation sur un oiseau en main)
9	Construction d'un nid, creusement d'une cavité
Nidification certaine	
10	Adulte feignant une blessure ou cherchant à détourner l'attention
11	Nid utilisé récemment ou coquilles vides (œuf pondu pendant l'enquête)
12	Jeunes fraîchement envolés (espèces nidicoles) ou poussins (espèces nidifuges)
13	Adulte entrant ou quittant un site de nid (incluant les nids situés trop haut ou les cavités et nichoirs, le contenu du nid n'ayant pu être examiné) ou adulte en train de couver
14	Adulte transportant des sacs fécaux ou de la nourriture pour les jeunes
15	Nid contenant des œufs
16	Nid avec jeune(s) (vu ou entendu)